



# CANA

Carrefour d'aide aux nouveaux arrivants

# RAPPORT ANNUEL 2024-2025

880 Boul. Henri-Bourassa Est - Montréal QC H2C 1E8 / 10780 rue Laverdure Montréal QC H3L 2L9  
514-382-0735 - [info@canamtl.com](mailto:info@canamtl.com) - [www.canamtl.com](http://www.canamtl.com)

# Table des matières

- 02 - Table des matières -  
Reconnaisances officielles
- 03 - Mot de la présidence du conseil  
d'administration
- 04 - Mot de la direction générale
- 05 - Ce que nous faisons
- 06 - Nos valeurs
- 07 - Nos services
- 08 - Notre Conseil d'administration
- 09 - Notre Équipe
  - Les employés qui ont quitté le CANA
- 11 - Faits saillants 2024-2025
  - 45 ans
  - Nouveaux locaux
  - Planification stratégique
- 15 - Quelques chiffres
  - notre impact social
  - nos actions par secteur
- 25 - Retrospective numérique et médias

## Reconnaisances officielles

Nous reconnaissons que le Carrefour d'aide aux nouveaux arrivants - CANA est situé sur un territoire traditionnel et ancestral autochtone n'ayant jamais été cédé par traité et que plusieurs nations, dont celles de la confédération Haudenosaunee et de la famille Anishinabeg ont occupé.

Grâce à la préservation de ce territoire par ces femmes et ces hommes, Tiohti:áke (Montréal en langue Kanien'kehá ka) est demeurée, jusqu'à ce jour, un important lieu de rassemblement, d'enseignement, de transmission et d'apprentissage de savoirs, dont ces peuples sont les pionniers.

Le CANA, dans le respect de sa mission, est aujourd'hui engagé dans une démarche de changement et de rapprochement interculturel. Notre institution reconnaît l'importance de l'héritage d'aîné-e-s et de communautés ayant su maintenir et renforcer, au-delà des tentatives d'assimilation, la vitalité de leurs cultures ainsi que la richesse de leurs valeurs, de leurs langues et de leurs traditions.

## Garder le cap, les mains sur le gouvernail

Notre rôle, en tant que Conseil, est **d'assurer une gouvernance solide, de définir les grandes orientations stratégiques et de veiller à la création de valeur durable pour l'ensemble de nos parties prenantes.**

Cette année encore, nous avons œuvré en étroite collaboration avec la direction générale pour garantir que l'organisme dispose des ressources et de la vision nécessaires pour naviguer dans un environnement en constante évolution.

Des changements intervenus au début de l'année 2025 nous ont poussés à nous rajuster pour faire face aux enjeux qui ont émergé et c'est avec une grande résilience que nous sommes parvenus à maintenir le cap et à nous renforcer ensuite avec l'arrivée de nouveaux collègues au sein du Conseil.

Je tiens à saluer le leadership de notre Directeur Général, Lovejoyce Amavi, et à féliciter l'ensemble des équipes pour leur performance et leur engagement remarquables. Les résultats présentés dans ce rapport témoignent de leur capacité à exécuter la stratégie avec efficacité et agilité.

Le Conseil d'Administration réitère sa pleine confiance dans la direction pour poursuivre la trajectoire de croissance engagée et les projets porteurs qui sont en planification. **Nous restons convaincus que le CANA est idéalement positionné pour capitaliser sur les opportunités futures et pour relever les défis à venir, en maintenant toujours les plus hauts standards d'éthique et de responsabilité.**

Nous remercions les membres pour leur confiance renouvelée.

Sincèrement,  
**Leila Senoussi**



**Leila Senoussi**

Présidente du Conseil  
d'administration du CANA

## Traverser le tunnel avec des lumières

**Chers partenaires, participants et membres de l'équipe,**

C'est avec une grande confiance en notre avenir que je vous présente le bilan de l'année 2024-2025. Chaque rapport annuel est une occasion précieuse de marquer une pause : pour mesurer le chemin parcouru, célébrer nos succès collectifs et, surtout, pour nous projeter avec ambition et clarté vers les défis et les opportunités qui nous attendent.

**Une année de performance dans un contexte exigeant**

Cette année a été marquée par un contexte organisationnel optimiste, ébranlée vers la fin par des soubresauts fonctionnels que nous avons rapidement ajustés. Dans cet environnement, notre organisme a non seulement fait preuve de résilience, mais a également su s'orienter vers des opportunités stratégiques pour renforcer ses fondations.

Nos résultats témoignent bien de notre capacité à atteindre nos cibles et livrer nos services.

**Cap sur l'avenir : notre vision et nos ambitions**

Si nous sommes fiers de ces réalisations, notre regard est résolument **tourné vers demain. Notre ambition est claire : Faire du CANA un acteur fort du secteur des organismes en immigration.**

Pour y parvenir, notre stratégie s'articulera autour de trois piliers fondamentaux : **la consolidation de l'équipe, la recherche de financements structurants supplémentaires et la mise en œuvre de projets édifiants.**

**La force de notre collectif**

Ces succès et ces ambitions ne seraient rien sans l'engagement, le talent et la détermination sans faille de l'équipe. Je tiens à les remercier personnellement et chaleureusement pour leur travail tout au long de l'année 2024-2025, et féliciter celles et ceux qui continuent à fournir des efforts pour le CANA, avec résilience et enthousiasme, transcendant ainsi les défis que nous avons rencontrés. C'est l'équipe telle qu'elle est mobilisée actuellement, le Conseil d'administration désormais renforcé qui, chaque jour, donnent vie à notre stratégie et incarnent les valeurs du CANA.

Avec une stratégie claire, des équipes engagées et des fondations solides, j'aborde l'année à venir avec optimisme. Ensemble, nous continuerons à bâtir l'avenir du CANA pour le bien de nos participants

Cordialement,  
**Lovejoyce Amavi**  
Directeur Général du CANA



**Lovejoyce Amavi**

Directeur général du CANA

## Ce que nous faisons :

Le CANA a pour mission de faciliter l'intégration sociale, économique et culturelle des personnes immigrantes et réfugiées. Nous offrons une gamme de services adaptés à leurs besoins, allant de l'aide à la recherche d'emploi, à l'apprentissage du français en passant par l'accompagnement dans les démarches administratives.

### Notre histoire:

Les Sociétés de Ste-Croix ont créé le CANA (Carrefour d'Aide aux Nouveaux Arrivants) en 1979 dans le but de venir en aide aux réfugiés de la mer du Sud-Est asiatique. En 1986, le CANA a été reconnu comme un organisme à but non lucratif. Bien implanté dans le quartier d'Ahuntsic, le CANA a grandi au fil des années et a offert de nombreux services gratuits aux personnes issues de l'immigration venant des quatre coins du monde.

### Notre mission:

Depuis 40 ans, le CANA a acquis une grande expertise dans l'accompagnement et l'intégration des personnes immigrantes en leur offrant gratuitement différents services individuels et activités collectives. Notre mission est de permettre aux personnes issues de l'immigration de prendre pleinement leur place dans une société québécoise plus juste et plus inclusive.

### Notre philosophie d'intervention:

Au CANA, notre intervention se matérialise par un accompagnement personnalisé et multidimensionnel des personnes immigrantes tout au long de leur parcours d'immigration et d'intégration au Québec. Nous plaçons l'humain au coeur de notre mission et de nos actions. Partant du fait que chaque parcours d'immigration et d'intégration est unique, nous reconnaissons et valorisons ainsi le potentiel de chaque personne à modifier et agir sur ses conditions de vie à partir de ses forces, ses limites, ses ambitions, et son rythme d'évolution.

Notre accompagnement est guidé par une approche interculturelle. En veillant au respect des multiplicités de l'identité des participants, que ce soit du point de vue religieux, social, ethnique, sans vouloir imposer un seul modèle culturel. Tout en faisant découvrir la société québécoise, nous cherchons également à valoriser et à partager la diversité et richesse culturelle des participants.

Nous souhaitons que les participants puissent s'approprier leur nouvel environnement. Cela passe par le fait de s'ancrer dans la communauté et développer un sentiment d'appartenance et d'engagement, mais également en faisant

rayonner leurs richesses dans celle-ci.

En cela, le CANA se présente comme un carrefour des rencontres : créer des liens et encourager l'entraide, participer à l'émergence de moments de partage, et favoriser la mise en place de pratiques et solutions collectives et cohérentes avec nos partenaires.

Enfin, tout au long de notre accompagnement, les participants sont les moteurs de leur intégration et nous nous plaçons comme un facilitateur, un tremplin afin qu'ils puissent trouver leur place dans leur nouvelle société d'accueil. Nous prenons ainsi à coeur notre rôle central dans l'ambition de bâtir une société québécoise plus juste et inclusive.



## Nos valeurs cardinales:

Notre intervention et nos pratiques prennent racine dans 5 valeurs qui nous servent de phare afin d'assurer notre mission. Ces valeurs sont les suivantes :

### RESPECT



Reconnaître la dignité de chaque personne, sa valeur et sa diversité.

### BIENVEILLANCE



Accepter inconditionnellement chaque personne sans jugement et faire en sorte que nos actes soient guidés par les principes d'empathie, de patience et de calme.

### SOLIDARITÉ



Faire de l'intégration l'affaire de tous : créer des espaces sécuritaires de rencontre, de partage et d'entraide dans la communauté.

### ÉQUITÉ

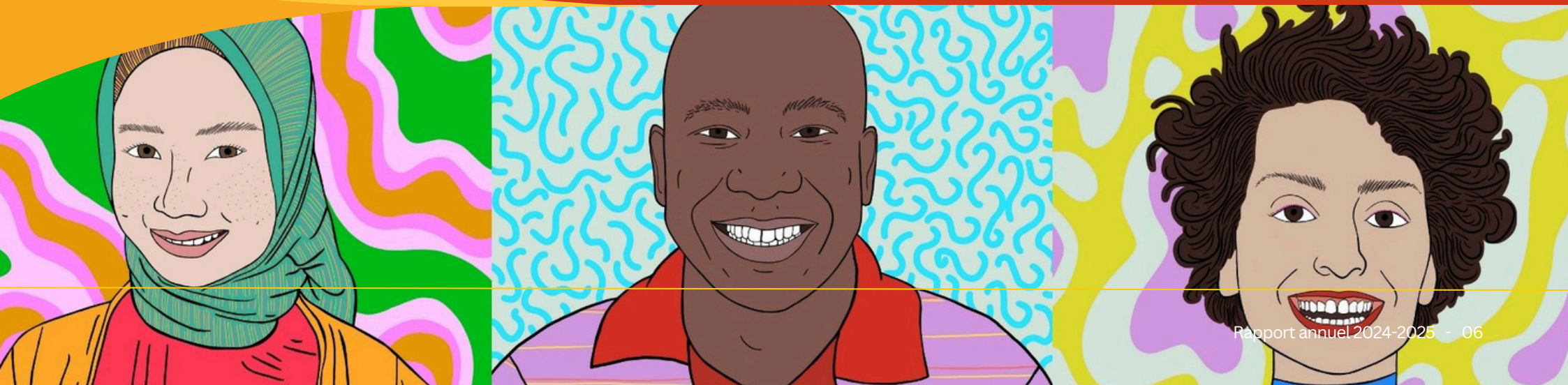


Accueillir, et donner un accompagnement de qualité et gratuit indépendamment du statut migratoire.

### CONTINUITÉ



Pérenniser une offre de service multiple et complète basée sur nos savoirs acquis depuis 1979



# Nos services

## SECTEUR ACCUEIL

Accompagne les personnes immigrantes dans leurs démarches d'immigration et dans leurs parcours d'installation

- Formulaires d'immigration
- Assermentation
- Évaluation des besoins
- Soutien aux personnes demandeuses d'asile

## SECTEUR FRANCISATION

Favorise l'intégration des personnes nouvellement arrivées par l'apprentissage de la langue française.

- Cours de français à temps partiel
- Ateliers de conversation
- Ateliers d'initiation
- Projets de francisation

## SECTEUR FAMILLE

Accompagne les familles immigrantes dans la réussite scolaire de leurs enfants et dans leur processus d'intégration et offre des interventions pour soutenir l'intégration sociale et professionnelle des jeunes.

- Interventions dans les classes d'accueil des écoles primaires auprès des parents, enfants et équipe-école
- Interventions auprès des jeunes de 14 à 25 ans (organisation d'activités collectives, médiation, rencontres et suivis individuels)

## SECTEUR MOBILISATION

Accompagne les familles immigrantes dans la réussite scolaire de leurs enfants et dans leur processus d'intégration et offre des interventions pour soutenir l'intégration sociale et professionnelle des jeunes.

- Activités collectives
  - Cafés rencontres interculturels
  - Cuisines du monde
  - Sorties culturelles
- Programme de jumelage interculturel

*Un avenir  
commun dans  
une société  
inclusive*



## Le Conseil d'administration

Le Conseil d'administration du CANA s'est beaucoup renforcé en 2024-2025 de différentes façons notamment par des formations complémentaires sur la gouvernance, la participation à la planification stratégique et le recrutement de nouveaux membres aux profils diversifiés.

Quelques démissions successives notamment celle de Lovejoyce Amavi qui a pris la direction générale du CANA, suivie de celle de Lucie Picard pour des raisons de santé ont emmené Leila Senoussi à accepter la présidence de l'organisme. C'est l'occasion ici de remercier les différents membres du CA pour leur engagement et leur contribution à la vision et à la gestion du CANA.

Merci spécialement à Leila pour son indéfectible soutien et sa grande contribution à trouver des solutions idoines pour tous les enjeux discutés. Merci également à Julio pour sa disponibilité et sa foi en l'organisme

Bienvenue aux nouveaux membres et félicitations pour votre implication.

# CANA

Carrefour d'aide aux nouveaux arrivants



Leila Senoussi  
**Présidente**



Julio Grisales  
Giraldo



Laurence  
Biron



Diane Massé



Andrian  
Tatamo

# Notre équipe:

- **Direction générale**

Lovejoyce Amavi

- **Département communication et stratégie**

Ursula Leroy, Chargée de projet développement et stratégie  
Marie Lemarchand, Chargée des communications

- **Réception**

Maha Abou, Agente d'accueil

- **Mobilisation collective**

Mariam Tarabichi, Coordinatrice  
Frédérique Mayer, Agente de mobilisation  
Louise Beasley, Agente de mobilisation  
Emilio Orellana-Côté, Agent de mobilisation

- **Accueil & orientation**

Gabriella Rousseau, Coordinatrice  
Cynthia Gilbert, Intervenante en immigration  
auprès des personnes demandant l'asile  
Maxime Poingt, Intervenant en immigration  
Maria Strang, Intervenante en immigration  
Elizabeth Herrejon, Intervenante en immigration  
Kabisan Vilvaratnam, Intervenant communautaire  
interculturel – Santé

- **Francisation**

Samuelle Marcoux-Riverin, Coordinatrice  
Adrianna Blanchart Intervenante en francisation

- **Famille**

Julie Delisle, Intervenante communautaire interculturelle –  
Jeunesse (ICI-Jeunesse)



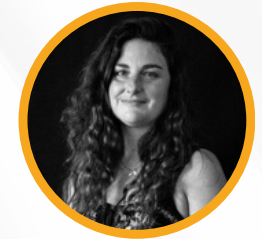
Ursula Leroy



Mariam Tarabichi



Gabriella Rousseau



Samuelle Marcoux-Riverin



Lovejoyce Amavi



Maha Abou



Marie Lemarchand



Frédérique Mayer



Louise Beasley



Emilio Orellana-Côté



Maxime Poingt



Maria Strang



Elisabeth Herrejon



Cynthia Gilbert



Kabisan Vilvaratnam



Adriana Blanchart



Julie Delisle

Les employés qui ont fait l'année  
2024-2025 puis ont quitté le CANA:



**Isabelle Saine**  
Ancienne directrice  
générale



**Odélie JOLY**  
Coordonnatrice  
secteur Famille



**Natalia CUELLAR**  
Coordonnatrice  
secteur Francisation



**Yoan Sebastien  
HOMRICH-LADOUCEUR**  
Intervenant  
communautaire  
interculturel – Santé



**Rdline Clervil**  
Intervenante en  
immigration



**Ariane BIQUIN**  
Intervenante communautaire  
interculturelle – Jeunesse (ICI-  
Jeunesse)



**Clothilde BANULS**  
Intervenante communautaire  
interculturelle – Scolaire (ICI-  
Scolaire)



**Natalia Alejandra  
PINEDA**  
Intervenante  
Famille



**Simon Lamoureux**  
Chargé de projet  
IDHC

*Merci.*

A diverse group of young people, including men and women of various ethnicities, are smiling and giving thumbs up. They are arranged in a circle, looking towards the center. The background is a solid, vibrant red. The overall mood is positive and celebratory.

**FAITS SAILLANTS**

**2024-2025**

**45** ans

Cela a fait 45 ans en 2024, que les Sociétés de Ste-Croix ont créé le CANA (Carrefour d'Aide aux Nouveaux Arrivants) en 1979 dans le but de venir en aide aux réfugiés de la mer du Sud-Est asiatique.



Several boatloads reached Hong Kong waters and were towed in by a Royal Hong Kong Police boat, June 1979. (COR/AFP/Getty Images)

# NOUVEAUX LOCAUX

Fin 2024, le CANA a déménagé ses bureaux administratifs au 880 Henri Bourassa Est, tout en conservant son point de service “Francisation” au 10780 rue Laverdure. Ce déménagement effectué avec d’autres partenaires (Relax-Action, RAP Jeunesse et Solidarité Ahuntsic, est le fruit d’un long processus d’acquisition et de construction de locaux propres à nous.



# NOUVEAU PLAN STRATÉGIQUE

Au cours de l'année 2024-2025, le Carrefour d'aide aux nouveaux arrivants (CANA) a mené son troisième processus de planification stratégique, une démarche essentielle rendue possible grâce au soutien de Centraide via son programme Point de bascule, en partenariat avec Dynamo.

Pendant quatre mois, l'organisme a ainsi bénéficié d'un accompagnement stratégique de Dynamo afin de concevoir une planification inclusive et mobilisatrice, destinée à définir la vision du CANA et ses grandes orientations pour les trois prochaines années.

Ce processus de réflexion collective a réuni les employé.es du CANA, les membres du Conseil d'administration, des participant.es de nos services, des bénévoles ainsi que des organismes partenaires. De ces échanges riches et collaboratifs ont émergé les changements et objectifs détaillés dans ce plan, traduisant des actions concrètes, alignées sur les enjeux et aspirations des personnes accompagnées ainsi que sur les réalités du milieu dans lequel le CANA évolue.



## VISION ►

**Le CANA est un acteur incontournable du changement social dans la communauté, où la justice sociale et l'inclusion sont pleinement vécues.**

### **CHANGEMENT 1 - Pouvoir d'agir accru :**

Le CANA augmente sa capacité d'agir organisationnelle et collective pour répondre aux besoins des personnes demandeuses d'asile et à statuts précaires renforçant ainsi l'équité des services offerts.

### **CHANGEMENT 2 - Intervention et inclusion:**

Le CANA adapte ses interventions pour mieux répondre aux besoins et forces d'une clientèle diversifiée, renforçant l'intersectionnalité, l'accessibilité et l'inclusion.

### **CHANGEMENT 3 - Leader en défense des droits et transformation sociale:**

Le CANA s'affirme comme un leader reconnu dans la défense des droits des personnes immigrantes, jouant un rôle clé dans l'avancement de la transformation sociale et de l'inclusion au sein de la société à travers le plaidoyer et la sensibilisation communautaire.

# QUELQUES CHIFFRES



- **Notre impact social**
- **Nos actions**
  - chiffres clés par secteur
  - témoignages de nos participants
  - rétrospective numérique

# NOTRE IMPACT SOCIAL

4895

Nombre de personnes  
rejointes

3708

Nombre de personnes  
accompagnées

## Nombre d'activités réalisées:

(Ces espaces ont permis, sur le plan individuel, à nos participant.es de socialiser, de créer des liens, de pratiquer le français, de prendre la parole, de se sentir valorisé.es et inclus.es, tout en reconnaissant et en mettant en valeur leurs savoirs et savoir-faire.

Sur le plan collectif, ces espaces ont contribué à créer au sein de la collectivité des lieux de sensibilisation, de solidarité, d'inclusion et d'échanges interculturels, renforçant ainsi le tissu et la cohésion sociale)

## Pays d'origine:

Afghanistan, Algérie, Allemagne, Angola, Arabie saoudite, Argentine, Autorité palestinienne, Azerbaïdjan, Bahamas, Bangladesh, Belgique, Bénin, Bolivie, Brésil, Burkina Faso, Burundi, Cambodge, Cameroun, Chili, Chine, Colombie, Congo, Congo (Rép. dém. du), Costa Rica, Côte d'Ivoire, Cuba, Djibouti, Égypte, Équateur, Érythrée, États-Unis, France, Gabon, Gambie, Ghana, Guatemala, Guinée, Guinée équatoriale, Haïti, Honduras, Inde, Iran, Jamaïque, Kenya, Liban, Liberia, Madagascar, Mali, Maroc, Maurice, Mauritanie, Mexique, Moldavie, Népal, Nicaragua, Niger, Nigeria, Ouganda, Pakistan, Pérou, République dominicaine, Russie, Rwanda, Salvador, Sénégal, Serbie, Sierra Leone, Somalie, Soudan, Sri Lanka, Syrie, Tanzanie, Tchad, Thaïlande, Togo, Tunisie, Ukraine, Uruguay, Venezuela, Viêt Nam, Zimbabwe etc.

PAYS D'ORIGINE DES PERSONNES SERVIES PAR LE CANA



+81

nationalités diverses  
servies par le CANA

# NOS ACTIONS

## SECTEUR ACCUEIL

- **L'accueil et l'aide à l'intégration**

Notre équipe dévouée, composée de **5 intervenant.es** et d'une personne à la coordination, continue d'offrir un accompagnement individualisé aux personnes immigrantes, en s'adaptant à la diversité de leurs besoins.

- **Un survol de notre action**

Au cours de l'année, les démarches les plus fréquemment soutenues concernant l'installation, l'immigration et l'intégration, ont été notamment : les demandes de résidence permanente et la sélection du Québec pour les personnes protégées (réfugié.es reconnu.es), les permis de travail et d'études, les démarches liées à la citoyenneté canadienne, l'inscription à l'assurance maladie du Québec, les allocations familiales, ainsi que la recherche de logement pour les personnes demandeuses d'asile.

De plus, nous avons compté avec la présence d'un intervenant communautaire interculturel dont le mandat était d'accompagner les personnes vulnérables vers le réseau de la santé, aussi appelé ICI-Santé. Il a réalisé près de 90 interventions.

## Cette année 2024 - 2025

**1958**

personnes  
accompagnées

**3081**

interventions individuelles

**33**

activités

Nos services sont toujours offerts en hybride. Bien que le présentiel accentue l'établissement d'un lien de confiance avec nos participants, nous notons aussi qu'il y a une demande pour les rendez-vous par téléphone ou pas Teams. Le CANA continue de s'investir pour soutenir les personnes demandant l'asile, notamment à l'aide à la recherche de logement. Le mandat consiste à orienter leur recherche et informer sur les droits et responsabilités des locataires. Il va sans dire que c'est un mandat difficile, compte tenu des rigueurs du marché locatif à Montréal. Outre le logement, nous sommes une référence pour les demandes de permis de travail et le renouvellement du document du demandeur d'asile.

Cette année encore, le CANA s'est joint à l'initiative de notre table de quartier Solidarité Ahuntsic dans l'orchestration d'une clinique d'impôts. C'est **27 foyers** à faibles revenus référés par le CANA qui ont pu bénéficier d'un service comptable gratuit cette année.

Le CANA a continué d'offrir l'atelier de préparation à l'examen de citoyenneté, grâce à la précieuse contribution de notre dévoué bénévole **Jacques Petronizio**.



# NOS ACTIONS

## SECTEUR FRANCISATION

- **L'apprentissage du français**

À travers nos actions, nous souhaitons faire de l'apprentissage du français un levier d'autonomisation et de rassemblement pour les personnes immigrantes, et faciliter ainsi leur intégration personnelle et professionnelle. Notre offre de service se décline en 4 axes : les cours de francisation à temps partiel, à distance et en présentiel, les ateliers d'initiation au français, les ateliers de conversation, et soutien individuel aux démarches de francisation.

- **Les cours de francisation**

Nous poursuivons notre mandat principal qui consiste à soutenir les élèves et les professeurs du ministère de l'Immigration, de la Francisation et de l'Intégration (MIFI) pour les cours de francisation. Nous offrons des cours de français à temps partiel, soit le matin de 9 h à 12 h, soit le soir de 18 h à 21 h.

**20**

groupes de de francisation ont été formés, soit près de **400** étudiants de niveaux débutant, intermédiaire ou avancé ont fréquenté la francisation du CANA cette année

## Cette année 2024 - 2025

**543**

personnes ont bénéficié de nos activités d'apprentissage du français

**86**

ateliers ont été organisés autour de l'apprentissage du français

**1170**

personnes ont été accompagnées individuellement dans leurs démarches de francisation

- **Ateliers d'initiation au français**

Ces ateliers sont offerts aux personnes immigrantes n'ayant aucune base ou peu de connaissances en français. Grâce à ceux-ci, les participant.es acquièrent les rudiments de la langue française, dans des espaces bienveillants et chaleureux où ils et elles se sentent à l'aise de poser des questions et de faire des erreurs. Les ateliers sont également des lieux de socialisation, des sources d'informations et représentent un palier préalable dans l'attente de place dans les cours de francisation. Cette année nous avons tenu des ateliers en présentiel et en ligne afin d'ouvrir leur accessibilité à des personnes vivant notamment hors de Montréal.

**53**

personnes ont bénéficié des ateliers d'initiation au français

**36**

ateliers se sont déroulés

Nous remercions chaleureusement les bénévoles passionné.es qui animent ces ateliers, dont **Jean François Martin, Nathalie Charbonneau et Judith Lavoie**. Mention spéciale pour nos EEC(Emplois été Canada): **Sophie Faria-Beauregard, Judith Raffray et Daniela Bea**.



# NOS ACTIONS

## SECTEUR FRANCISATION

- Ateliers de conversation en français

Les ateliers de conversation sont des espaces d'appropriation et de perfectionnement de la langue française. Ils permettent aux personnes de pratiquer le français dans un cadre à la fois ludique, et pédagogique. Ces ateliers visent à renforcer la confiance linguistique des participant.es tout en facilitant leur intégration sociale, culturelle et professionnelle dans leur nouveau milieu de vie.

**90** personnes ont bénéficié des ateliers d'initiation au français

**50** ateliers se sont déroulés

Nous tenons à souligner l'implication précieuse de **Martine Picard, Annick, Livrozet et d'Anne-Marie Guérin** dans l'animation de ces ateliers. Elles incarnent pleinement les valeurs du CANA et de ces espaces de rencontre, et leur collaboration tout au long de l'année a été essentielle à leur tenue. Par leur engagement, elles contribuent activement à l'objectif de bâtir une société québécoise plus juste, inclusive et solidaire.

### TÉMOIGNAGES

*J'ai étudié à Cana de juillet 2024 à mars 2025 et je n'ai pas manqué un seul jour. J'ai adoré le CANA. C'était le meilleur accueil que j'ai jamais reçu de ma vie, surtout de la part d'Adriana et de Sophie, ma professeure. Lors de mon transfert dans une autre école en mars, je n'ai pas pu étudier, malgré tous mes efforts. Cela ne veut pas dire que la deuxième école n'était pas bonne, mais j'étais habituée au CANA, et c'est ce changement qui m'a malheureusement poussée à arrêter mes études. **Mohamed Naili**, participant.*

*Cet atelier m'a beaucoup aidée à pratiquer la langue et à prendre confiance en moi. J'ai pu parler avec des personnes de différents nationalités. Ça m'a permis d'apprendre de nouveaux mots et d'améliorer ma prononciation. Les animatrices sont très patientes et encourageantes, elles nous posent des questions pour nous aider à parler et participer. Je pense que cet atelier est une très bonne expérience pour tout personne qui veut améliorer son français oral. **Fatima-Ezzahra Lakhel**, participante.*

- Soutien individuel pour les démarches de francisation

Naviguer dans les démarches de francisation peut être complexe, particulièrement pour les personnes vivant la fracture numérique. Nous offrons ainsi du soutien individuel aux personnes immigrantes en recherche d'informations concernant leur parcours de francisation : comment s'inscrire, ou s'inscrire à la francisation ou toutes autres questions concernant le fonctionnement du parcours de francisation au Québec (niveau, durée, modalités). Depuis 2023, et la mise en place de la plateforme "Apprendre le français" par le MIFI, nous accompagnons les personnes en leur expliquant le fonctionnement et l'utilisation de la plateforme. Nous aidons les personnes à s'inscrire à ces cours. La plupart des personnes que nous avons aidées éprouvaient des difficultés à faire leur demande elles-mêmes, soit parce qu'elles ne savaient pas comment procéder, soit parce qu'elles n'avaient pas d'ordinateur à la maison.

**1170** personnes ont bénéficié de soutien individuel dans leurs démarches de francisation



# NOS ACTIONS

## SECTEUR FAMILLE

- **Le soutien aux familles**

Au CANA, nous accompagnons les jeunes et leurs familles de façon personnalisée et multidimensionnelle pour soutenir leur résilience, et favoriser un accès aux services de proximité plus équitable et inclusif.

- **ICI scolaire et Intervenante Famille**

Nos Intervenante Communautaire Interculturelle Scolaire et Intervenante Famille accompagnent les familles immigrantes à mieux comprendre, collaborer et communiquer avec les écoles primaires d'Ahuntsic.

Nos intervenantes jouent un rôle de médiation interculturelle entre les parents immigrants et l'équipe-école, sensibilisent cette dernière sur la réalité des familles et l'encouragent à adapter ses pratiques. De même, elles informent les parents nouvellement arrivés sur le système scolaire québécois et sur les attentes de l'école envers eux.

Les intervenantes interculturelles – scolaire soutiennent les familles dans leurs difficultés et les réfèrent selon leurs besoins vers les différents services communautaires, services sociaux et de santé. Elles soutiennent leur intégration en encourageant leur participation à des activités collectives.

## Cette année 2024 - 2025

105

familles rejointes

120

jeunes rejointes

115

activités collectives

- **ICI Jeunesse**

Nos ICI-Jeunesse s'engagent à fournir un soutien individualisé aux jeunes immigrants de 14 à 25 ans. Elles aident ces jeunes à trouver des services spécialisés tels que des formations, des activités parascolaires, et des opportunités d'employabilité. De plus, elles assurent un suivi continu pour les soutenir et encourager la persévérance des jeunes dans leurs projets.

Pour favoriser l'intégration des jeunes au Québec, elles organisent des activités collectives, telles que des séances d'information sur des sujets importants tels que le sexisme, l'intimidation, la consommation d'alcool et de drogues, le racisme, l'éducation sexuelle, les médias sociaux, les droits et les lois, etc. Elles facilitent aussi la communication entre les jeunes, leurs familles, et les services pour la jeunesse, tout en sensibilisant la communauté à l'importance d'adapter les services pour les jeunes immigrants.

- **Rassemblons nous**

Le projet Rassemblons-nous consiste en la mise sur pieds d'un comité de 5 familles composées d'adolescentes afin de créer des liens entre les jeunes nouveaux arrivants, leurs familles, le territoire, les organisations locales et la communauté afin de faciliter leur intégration au Québec. À chaque cohorte, le comité a comme mission de réfléchir et d'organiser plusieurs activités pour les familles organisatrices et/ou pour toute la communauté.



# NOS ACTIONS

## SECTEUR FAMILLE

- **Paternité**

Le Comité Paternité intègre 5 pères de jeunes adolescents.es avec comme mission de planifier et d'organiser des activités pour eux et/ou pour toute la communauté qui permettront de créer des liens avec d'autres parents, avec la communauté locale, avec des organisations locales et avec le territoire.

Ce projet, accompagné par le Regroupement pour la Valorisation de la Paternité, intègre également la réflexion, le partage et la création d'outils en lien avec la paternité en contexte d'immigration.

- **Samedis de m'amuser**

Deux samedis par mois, pendant l'année scolaire, nous organiserons des activités familiales selon les 3 thématiques suivantes : les Samedis de cuisiner, les Samedis de jouer dans la neige et les Samedis de faire des sorties.

Les activités s'adressent à toute famille ayant au moins un enfant âgé entre 5 à 12 ans !



## 12 milieux d'intervention

Exemples: École primaire Saints Martyrs Canadiens, École primaire Ahuntsic, Zone Jeunesse du Monde, École secondaire Louis Joseph Papineau, École secondaire Lucien Pagé, École secondaire Marie-Anne, CEGEP Collège Ahuntsic, PRAIDA, Camp de jour Saints Martyrs Canadiens, Camp de jour Henri Julien, Camp de jours Union des Familles de Ahuntsic, Camp de vacances De-La-Salle, Table de Concertation Jeunesse Ahuntsic



# NOS ACTIONS

## Cette année 2024 - 2025

### SECTEUR MOBILISATION

785

personnes ont  
participé à nos  
activités

14

jumelages ont été  
formés dans le cadre  
du jumelage  
interculturel

86

activités  
interculturelles

6

ateliers de formation  
- Horizon inclusion  
113 personnes  
réjointes

50

Nombre de  
personnes ayant  
fait du  
bénévolat:  
542h 30

- **La mobilisation sociale**

Au CANA, nous créons des espaces de rencontres interculturels qui favorisent l'épanouissement des personnes immigrantes et le vivre ensemble.

**Ce que nous faisons pour plus d'inclusion et un meilleur vivre-ensemble, nous offrons plusieurs activités, sorties et espaces artistiques et de discussion.**

- **Les espaces d'échange et de discussion**

Sous forme de cafés rencontres interculturels ouvert à tout le monde, autant les personnes immigrantes que les personnes de la société d'accueil, et également des cercles de paroles destiné aux femmes immigrantes. Ces cercles de paroles sont un lieu qui permettent aux femmes d'avoir un espace pour elles et de discuter en toute confiance et confidentialité sur des sujets qui les touche.

- **Les espaces artistiques et culinaires**

Sous forme d'atelier théâtre et des cuisines du monde. Depuis plusieurs années, nous organisons des cuisines du

monde, où nous mettons mensuellement une gastronomie en honneur d'une culture présentée par un participant de cette culture, en cuisinant et d'inant ensemble. Les recettes cuisinées cette année sont : mauricienne, syrienne, mexicaine, haïtienne, argentine, péruvienne, brésilienne et sans oublier québécoise avec la croustade de pommes en automne.

Plusieurs ateliers artistiques ont été organisé cet été, comme les ateliers théâtre, espace chant et les espaces découvertes. Ces ateliers permettent aux participant.es de s'exprimer peu importe leurs niveaux de français dans une ambiance ludique et relax. La nouveauté de cette année sera l'espace chant et l'atelier échec, qui ont eu beaucoup de succès auprès de nos participant.es.

- **Les sorties culturelles, hivernales et estivales**

Ça prend aussi des activités à l'extérieur afin de créer des espaces de rencontres interculturels. Des sorties sportives estivales et hivernales ont été mises en place, ainsi que des visites culturelles quelques exemples d'activité : une initiation au canot, raquette de neige, sorties à la plage, visite du musée Ramezay et la Fondation Phi.



# NOS ACTIONS

## SECTEUR MOBILISATION

- **Horizon inclusion**

Au fil de l'année 2024, le CANA a pu voir son volet de formation et d'ateliers, Horizon Inclusion, se déployer grâce à l'intérêt et à la participation de divers partenaires du milieu communautaire, scolaire, de la santé etc. Les responsables du volet formation ont tissé des liens et collaboré avec divers acteurs et actrices en proposant différents formats d'ateliers de formation selon les besoins entourant les enjeux qui peuvent survenir en contexte interculturel et en lien avec les différents statuts migratoires et les accès aux services selon ceux-ci. Grâce à la diffusion d'information et le partage d'expériences, ces espaces ont favorisé les réflexions et la continuité de pratiques plus concertées, efficaces et bienveillantes auprès des personnes issues de l'immigration.

- **Jumelage interculturel**

14 jumelages ont été formés : 5 de familles ou de couples et 9 individuels. 6 activités de groupe ont pris place mensuellement, avec les personnes faisant partie de la cohorte. Les activités étaient les suivantes : le lancement du programme, une randonnée guidée au Parc nature de

### TÉMOIGNAGES

*Une des meilleures formations qu'on a eues depuis longtemps. **Directeur adjoint – École Saint-Martyr des Canadiens***

*Bonjour ! On voulait vous dire un très gros merci pour toute l'organisation de la journée aux pommes !! On se trouve tellement chanceux de pouvoir faire partie de ce beau groupe multiculturel ! Ça fait du bien ! Merci pour tout ! À bientôt !! **Fannie, Mathieu et Zoé***



l'Île-de-la-Visitation, un BBQ au Parc Jarry, une randonnée au Parc d'Oka et cueillette de pomme, une soirée jeux de société et une activité artistique au Café céramique.



# RÉTROSPECTIVE NUMÉRIQUE & MÉDIAS

2024-2025



# CANA SUR LA TOILE



**+1366**

nouveaux abonnés

**9757**

impressions

**264**

réactions

**541**

recherches de la page



**+645**

nouveaux abonnés

**5386**

abonnés au total

**1591**

réactions

**194**

partages

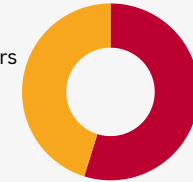
**147**

commentaires

**1932**

interactions

non followers  
45.2%



followers  
54.8%



**553**

abonnés

**137**

stories

**155**

posts

**332**

likes



**3032**

abonnés

**1006**

ouvertures

**41**

messages

**873**

emails envoyés





Quelques photos des différentes activités de nos secteurs au CANA



Quelques photos des différentes activités de nos secteurs au CANA

# CANA

Carrefour d'aide aux nouveaux arrivants

## RAPPORT ANNUEL 2024-2025

Certaines de nos activités sont réalisées grâce au soutien financier du CIUSSS du Centre-Sud-de-l'Île-de-Montréal, de la fondation Bon départ et autres soutiens des Élus locaux.

**Tél: 514-382-0735**

- [info@canamtl.com](mailto:info@canamtl.com)
- [communication@canamtl.com](mailto:communication@canamtl.com)
- [francisation@canamtl.com](mailto:francisation@canamtl.com)
- [mobilisation@canamtl.com](mailto:mobilisation@canamtl.com)
- [famille@canamtl.com](mailto:famille@canamtl.com)

[www.canamtl.com](http://www.canamtl.com)

Avec la participation financière de:

Québec 

Canada 

Montréal 

 Centraide  
du Grand Montréal