

SHOWER pour mamans nouvellement arrivées

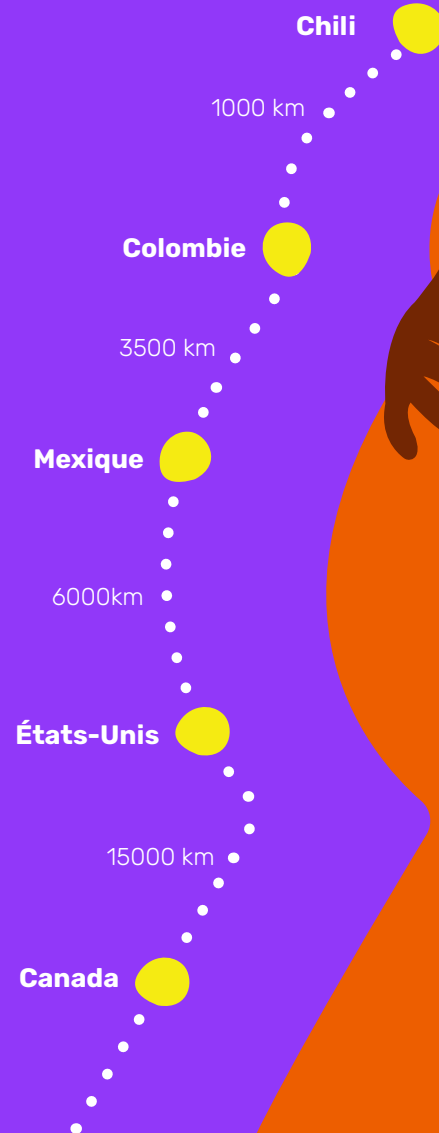
organisé par



CANA
Carrefour d'aide aux nouveaux arrivants

Centre communautaire, 10780 rue Laverdure, Montréal

Demande de commandites - 2023



1 Présentation des organismes



Création

Fondé en 2004
Numéro de bienfaisance
8751477928RR0001



Services offerts

Accompagnement des familles
Haltes éducatives, Comptoir vestimentaire,
Activités familiales, Clinique OLO
Artégration



Cible

Familles avec enfants de 0 à
12 ans vivant des situations
difficiles



Mission

Offrir un soutien, un
accompagnement et un
environnement éducatif
favorable au développement de
l'enfant (services individuels et
collectifs)



Nombre employés

12



Portée géographique

Ahuntsic

CANA

Carrefour d'aide aux nouveaux arrivants



Création

Fondé en 1979
Numéro de bienfaisance
118839554 RR0001



Services offerts

Démarches d'immigration,
Francisation, Intervention auprès des
familles et jeunes 14-25 ans, Activités
collectives et programmes
interculturels



Cible

Personnes
immigrantes



Mission

Aider les personnes immigrantes
à prendre pleinement leur place
dans une société québécoise
plus inclusive.



Nombre employés

23



Portée géographique

Ville de Montréal

2 Chiffres clés 2022

CANA
Carrefour d'aide aux nouveaux arrivants

1349 participant.e.s (interventions individuelles)
1049 participant.e.s aux activités collectives dont 58 % de femmes
109 activités collectives organisées



PAUSE
Famille

5,323 demandes de services
743 personnes accompagnées dont 446 familles
263 activités organisées pour les parents, familles et les enfants

Portrait du quartier Ahuntsic - Cartierville



Population :
environ **135 000**
résidents¹



Un arrondissement
multiculturel, près de
41% de la population est
immigrante²



La proportion d'enfants de
0 à 14 ans y est plus élevée
que dans l'ensemble de la
Ville de Montréal³

¹ Donnée issue du site de la Ville de Montréal :
<https://montreal.ca/apropos/ahuntsic-cartierville#:~:text=Avec%20sa%20population%20d'environ,plus%20habité%20du%20territoire%20montréalais>

² L'action du CANA en intégration, concrètement c'est quoi ?, CANA, 2022

³ Profil sociodémographique de l'arrondissement d'Ahuntsic-Cartierville, édition 2028, Ville de Montréal.

Présentation du Shower pour mamans nouvellement arrivées

Cette initiative novatrice, portée par nos deux organismes, est née de nos observations terrains, à travers nos interventions, et des besoins exprimés par nos participant.es. De part son fort impact social (lutte contre la pauvreté, aide à l'intégration et l'inclusion des personnes nouvellement arrivées, célébration de la diversité sociale), cette initiative est soutenue par plusieurs acteurs, comme l'honorable Mélanie Joly, ministre des Affaires étrangères et députée fédérale du quartier Ahuntsic-Cartierville, et par le Centre Intégré Universitaire de Santé et de Services Sociaux du Nord-de-l'Île-de-Montréal (CIUSSS NIM), de Mathilde Gagnon-Naud, Coordinatrice de la santé publique et lien avec la communauté.



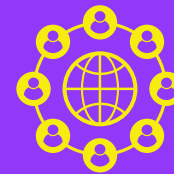
Lancement d'une campagne de sensibilisation

Sensibiliser le grand public et faire naître une prise de conscience sur les enjeux que traversent ces mamans nouvellement arrivées.



Conception de 50 coffrets cadeaux de naissance

Répondre aux besoins urgents d'équipements de première nécessité afin d'accueillir les bébés dans les meilleures conditions.



Création d'un réseau de solidarité

Mettre en place des espaces de rencontres interculturelles et sécuritaires où les mamans pourront librement parler de leur maternité, de leurs expériences de vie, et ainsi favoriser leur inclusion sociale.



Origine/contexte

749

femmes enceintes accueillies
par le PRAIDA⁴
(depuis 1er mars 2022)

9917

femmes non admissibles
à la RAMQ qui ont accouché
au Québec⁵
(1^{er} janvier 2015 au 31 décembre 2021)



L'initiative s'appuie sur plusieurs constats :

- Une **augmentation**, au cours de la dernière année, **des demandes d'accompagnement** dans nos organismes de mamans nouvellement arrivées enceintes et/ou avec un nourrisson.
- Ces mamans sont en majorité demandeuses d'asile et font face à des situations de vulnérabilités en lien avec leur statut migratoire, comme des difficultés à trouver un logement stable, l'impossibilité de travailler et donc une vulnérabilité économique, l'isolement social, une exposition fréquente à des situations stressantes qui affecte leur niveau de bien-être et peut causer des troubles émotionnels.
- Ces différentes vulnérabilités font que ces mamans ont des besoins urgents d'équipements et de soutien pour accueillir leurs bébés.
- Des difficultés à avoir un portrait précis de ces mamans nouvellement arrivées enceintes et/ou avec un nourrisson car il y a très peu de données disponibles. De ce fait, cela rend également difficile l'estimation des ressources qui devraient être allouées pour répondre à leurs besoins.

⁴ La Presse, *Portrait d'une maman nouvellement arrivée, demandeur d'asile, et enceinte 2023*, 26 janvier 2023 :

<https://www.lapresse.ca/actualites/2023-01-26/migrantes-a-statut-precaire/enceinte-elle-traverse-l-amerique-et-se-retrouve-sans-domicile-fixe.php>

⁵ La Presse, *S'endetter pour accoucher*, 16 février 2023

<https://www.lapresse.ca/actualites/sante/2023-02-16/migrantes-a-statut-precaire/s-endetter-pour-accoucher.php#>



Cible

50 mamans
nouvellement arrivées



Profil de la cible

mamans enceintes ou
maman avec un bébé
(0-6 mois) vivant à
Ahuntsic-Cartierville et à
Montréal-Nord.



Date et lieu de l'événement

16 septembre 2023 de 13h à
17h à la TOHU Cité des Arts
du cirque.*

**Billet d'entrée gratuit, ouvert au public sur inscription.*

“

Nous souhaitons mettre en lumière ce contexte moins connu et moins documenté et qui est pourtant en croissance dans nos interventions.



3 Engagez-vous auprès des mamans nouvellement arrivées

Programme de commandites

Afin d'offrir des équipements pour bébé, nous sollicitons votre enseigne pour une commandite de dons matériels. En effet, nous remettrons le 16 septembre un coffret cadeaux de naissance à chaque maman.

Nous souhaitons nous engager à travers une démarche éco-responsable et en cohérence avec nos valeurs sociales. C'est pourquoi, nous privilégions des marques en ce sens (produits naturels, marques québécoises/canadiennes).

Couches et change

- Couches de la taille 0 à 4
- Lingettes humides
- Crème change
- Sac à langer

Alimentation et allaitement

- Biberons
- Compresses d'allaitement
- Crème protectrice allaitement
- Coussin d'allaitement
- Lait maternisé

Bain et soins bébé

- Baignoire
- Serviettes
- Anneau de dentition

Motricité, éveil et portage

- Siège berceur
- Tapis d'éveil
- Jouets d'éveil
- Porte-bébé

Dodo et confort

- Moïse
- Couvertures
- Suce

Vêtements de 0 à 6 mois

- Pyjamas
- Cache-couches
- Accessoires (tuques, chaussettes, etc.



Niveaux d'implication et de visibilité



TRIPLÉS
valeur de 10 000\$
et plus

Avant

- Mention du nom de l'entreprise dans les publications en lien avec l'événement : posts Facebook, LinkedIn, articles de blogue sur nos sites internet qui expliquent la démarche
- Mention du nom de l'entreprise sur l'ensemble des couvertures médiatiques (article de journaux par exemple)

Jour J

- Remerciement lors de l'allocution de lancement
- Logo en grand format sur notre mur des remerciements
- Prise de photos du représentant de votre enseigne devant le mur des remerciements (logo et nom)
- Présence d'un kiosque à votre nom (publicité de vos produits/services en lien avec la naissance et la diversité culturelle)

Après

- Diffusion de votre portrait en tant que contributeur majeur (photo prise lors de l'événement)
- Mention du nom de l'entreprise dans les publications de remerciement après l'événement : posts Facebook, LinkedIn, articles de blogue sur nos sites internet
- Mention du nom de l'entreprise sur l'ensemble des couvertures médiatiques (article de journaux par exemple)



JUMEAUX
valeur de 5 000\$
à 10 000\$

Avant

- Mention du nom de l'entreprise dans les publications en lien avec l'événement : posts Facebook, LinkedIn, article de blogue sur notre site internet qui explique la démarche

Jour J

- Remerciement lors de l'allocution de lancement
- Logo en moyen format sur notre mur des remerciements
- Présence d'un kiosque à votre nom (publicité de vos produits/services)

Après

- Mention du nom de l'entreprise dans les publications de remerciement après l'événement : posts Facebook, LinkedIn, article de blogue sur notre site internet
- Mention du nom de l'entreprise sur l'ensemble des couvertures médiatiques (article de journaux par exemple)



ENFANT UNIQUE
valeur de 2 000\$
à 5 000\$

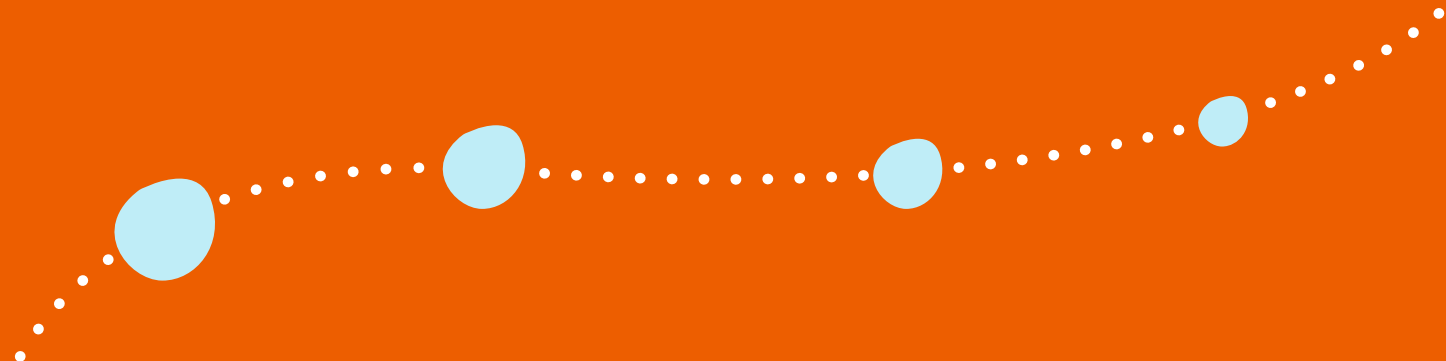
Jour J

- Remerciement lors de l'allocution de lancement
- Logo en petit format sur notre mur des remerciements
- Logo/Nom sur l'emballage du coffret de naissance

Après

- Mention du nom de l'entreprise dans les publications de remerciement après l'événement : posts Facebook, LinkedIn, article de blogue sur notre site internet

Tous les dons matériels seront remis intégralement aux mamans.



Niveaux d'implication et de visibilité

Achalandage numérique CANA 42,479 potentielles (cibles)

Facebook : 4112 abonné.es : 66% sont des femmes, 54% proviennent de Montréal

LinkedIn : 582 abonné.es

Infolettre : 2085 abonné.es dont 40% de taux d'ouverture moyen par campagne

Site internet : 22 000 visiteurs en 2022 : 56.4% de femmes, 66% proviennent de Montréal

Promotion de l'événement dans le Journal des voisins (diffusion début août) à 137 000 résidents du quartier Ahuntsic

300
personnes

- 50 mamans (hôtes de l'événement) et leurs familles
- personnes immigrantes et personnes issues de la société d'accueil vivant dans le quartier Ahuntsic-Cartierville et dans la Ville de Montréal
- organismes communautaires du quartier Ahuntsic
- élu.es du quartier Ahuntsic
- bailleurs de fond : Ministère de l'immigration, de la francisation et de l'intégration, Centraide, Ville de Montréal, BINAM etc.
- médias-presse
- partenaires

Achalandage numérique Pause famille 8,534 potentielles (cibles)

Facebook: 1034 abonné.es, 83% sont des femmes et proviennent de Montréal

LinkedIn: 63 abonné.es

Site internet : 5,500 visiteurs en 2022 plus de 2,000 visiteurs depuis janvier 2023

Journal métro : dossier sur les demandeurs d'asile (mars)





CANA

Carrefour d'aide aux nouveaux arrivants

Ursula LEROY

Chargée de projets développement et stratégie

ursula@canamtl.com

(438) 377-1096

canamtl.com



Merci!



Anne FARRELL

Agente de développement

annefarrell@pausefamille.org

(514) 382-3224, poste 105

pausefamille.org

